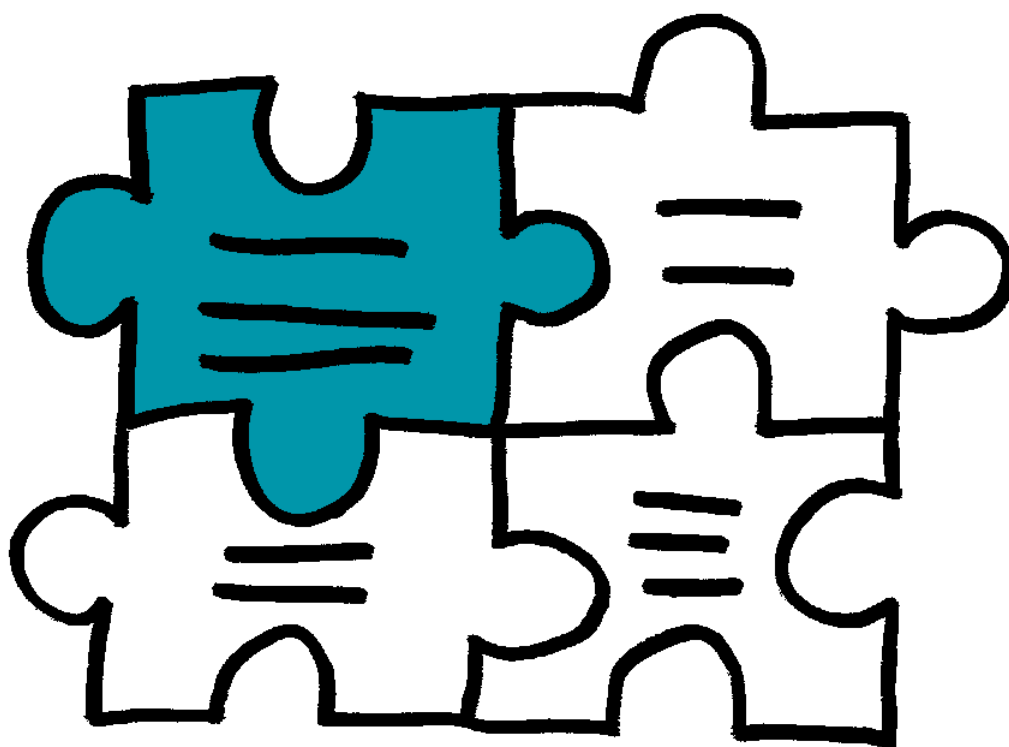


Bilag

Den gode overgang skaber sammenhæng
- mellem dagtilbud og skole

Dagtilbuds- og Skoleområdet



RUDERSDAL
KOMMUNE

Opdateret august 2020

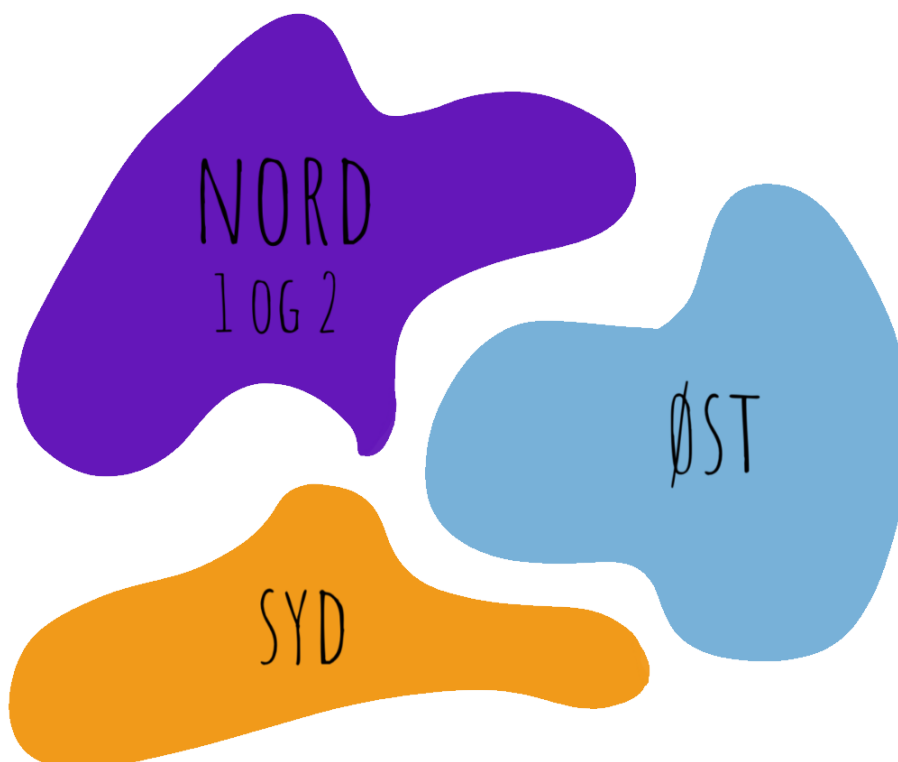




Indholdsfortegnelse

Bilag 1: Organisering i samarbejdsområder – tre geografiske områder	1
Bilag 2: Naturovergangsnetværk	2
Bilag 3: Naturvejlederen roterer mellem de tre samarbejdsområder	3
Bilag 4: Pædagogiske læreplaner, kompetencemål og Fælles mål	4
Bilag 5: Vejledning til overleveringsmøder mellem børnehuse og skole	5
Bilag 6: Tidlig skolestart	9
Bilag 7: Udsættelse af skolestart	10
Bilag 8: Flersprogede børn – overgang fra daginstitution til skole	13
Bilag 9: Udveksling af oplysninger/samtykke	14
Bilag 10: De digitale medier som en del af pædagogikken	15
Bilag 11: Literacy i børnehøjde	16
Bilag 12: Læringsforståelse i Rudersdal Kommunes daginstitutioner og skoler	17
Bilag 13: Forslag til litteratur	20

Bilag 1: Organisering i samarbejdsområder - tre geografiske områder



Børnehuse og skoler i samarbejdsområderne:

	Nord	Syd	Øst
Skoler	Rude Skov skole Søholm skole Birkerød skole	Holte skole Ravnholm skole	Trørød skole Vedbæk skole Skovly skolen
Børnehuse	Kastaniebakken Sjælsø Abildgården Birstrup Have Bakkevej Smørhullet Birkemosen Pilegården Lyngborghave Stenhøjgårdsvej Smedebakken (Nordvanggårdsvej)	Dronninggård børnehus Elverhøj Vangebovej Karethen Søvej Tudsen Ravneholm Mølleåen Egebakken	Mariehøj Troldehøj Trørød børnehus Bøgehøjen Flintehøj Gøngehuset Skovlyhuset Frederik Clausens Vænge Mælkebøtten Den Grønne ært
Selvejende børnehuse	Skovstjernen Kejlstruplund Fredsholm	Myretuen Honingkrukken Nærum Meningheds børnehavn Skyttebjerg	Ellesletten Vedbæk børnehus



Bilag 2: Naturovergangsnetværk

I 2019 etableres fire naturovergangsnetværk på tværs af dagtilbud, SFO og børnehaveklassen. Ét i hvert samarbejdsområde. I 2020 ændres de fire områder til tre på baggrund af ændret skolestruktur.

Formål:

At styrke samarbejdet om børnenes overgang fra børnehave til skole med natur og udeliv som det fælles tredje.

Middel:

En platform for samarbejde, videndeling og kompetenceudvikling for personale på tværs af dagtilbud og skole.

Naturovergangsnetværkets opgaver:

- Samarbejde om at udvikle naturovergangsaktiviteterne året op til og året efter barnets skolestart i samarbejde med naturvejlederen. Fokus vil være at få tænkt i et sammenhængende forløb, der strækker sig fra børnehaven over SFO tiden i maj/juni og ind i 0-klasse
- Videndeling og kendskab til hinandens pædagogiske og didaktiske praksis. Primært indenfor arbejdet med natur, udeliv og science, men også indenfor de øvrige læreplanstemaer og kompetenceområder samt digitale medier og tidlig literacy

Fælles kompetenceudvikling:

Kompetenceudvikling. Primært indenfor arbejdet med natur, udeliv og science, men også indenfor de øvrige læreplanstemaer og kompetenceområder samt digitale medier og tidlig literacy.

Deltagere:

Netværket består af min. én naturansvarlig pædagog/pædagog fra storegruppen fra hver daginstitution, min. én pædagog fra hver SFO, alle børnehaveklasseledere i de samarbejdende skoler og én naturvejleder.

Naturvejlederens rolle:

Facilitator af netværket. Facilitator af netværksdagene. Medudvikler af rammefortællingen for naturovergangsaktiviteterne. Udvikler af de konkrete forløb/overgangsaktiviteter, hvor naturvejlederen er med. Kompetenceudvikling indenfor arbejdet med natur, udeliv og science.

Konsulent fra forvaltnings rolle:

Medfacilitator på netværksdagene.

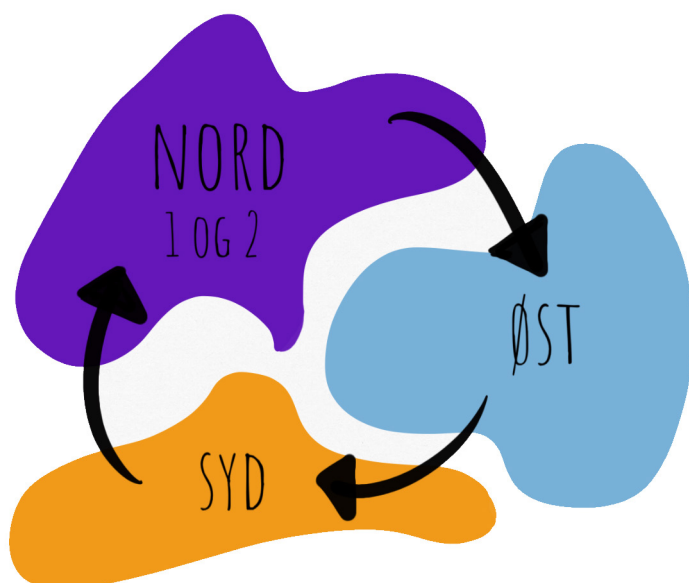
Pædagogerne og lærernes rolle:

Samarbejde på tværs af institutions- og faggrænser. Videndele og erfaringsudveksle pædagogisk praksis. Udvikle og tilrettelægge naturovergangsaktiviteterne året op til og året efter barnets skolestart i samarbejde med naturvejlederen. Udvikle egne kompetencer indenfor natur, science og udeliv. Forankre ny viden og erfaring samt gennemføre naturovergangsforløbene hjemme i børnehus/skole.

Form:

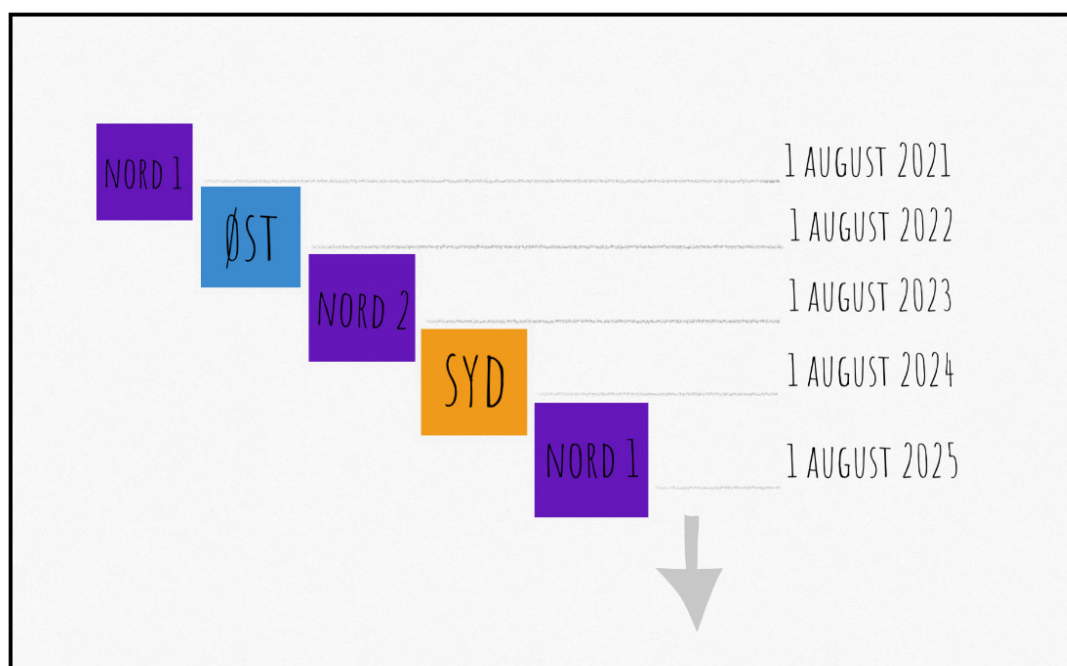
Netværket mødes 2 dage årligt (2 x 6 timer, kl. 9.00-15.00) på Rude Skov Naturskole.

Bilag 3: Naturvejlederen roterer mellem de tre samarbejdsområder



Sekundær struktur -
Rotationsprincip for
naturvejlederen.

Hvert år følger naturvejlederen en børnegruppe i et nyt samarbejdsområde og samarbejder intensivt med personale i dagtilbud og skole om et naturovergangsforløb, der strækker sig fra børnehaven over SFO'en i maj/juni og ind i 0-klasse. I figuren ses, hvornår naturvejlederen deltager og understøtter samarbejdet. De andre år støtter naturvejlederen gennem naturovergangsnetværk. Ansvar for den konkrete planlægning og gennemførelse lægges i de enkelte samarbejdsområder.



Bilag 4: Pædagogiske læreplaner, kompetencemål og Fælles mål

Jf. Dagtilbuds- og Folkeskolereformen skal aktiviteterne, som foregår i børnehaven og skolen, bygge på og udvide hinanden. Børnene skal have mulighed for at koble tidligere erfaringer på aktiviteterne.

Temaer i børnehavens pædagogiske læreplaner ¹	Kompetenceområder i 0.klasse	Fælles mål i 1. klasse
Kommunikation og sprog	Sprog	Sprog
		Kristendomskundskab
Natur, udeliv og science	Naturfaglige fænomener og matematisk opmærksomhed	Natur/teknik
		Matematik
Kultur, æstetik og fællesskab	Kreative og musiske udtryksformer	Billedkunst
		Musik
Krop, sanser og bevægelse	Krop og bevægelse	Idræt
Alsidig personlig udvikling		Alsidig udvikling
Social udvikling	Engagement og fællesskab	Sociale færdigheder

¹ Jf. bekendtgørelse om pædagogiske læringsmål og indhold i de seks læreplanstemaer, maj 2018

Bilag 5: Vejledning til overleveringsmøder mellem børnehuse og skole

Indhold

- Indledning
- Overlevering af viden om en børnegruppe
 - Deltagere
 - Tidspunkt
 - Ansvarlig
 - Formål med mødet
 - Mødets indhold
- Overlevering af viden om enkelte børn
 - Hvornår indkaldes til overleveringsmøde om enkelte børn
 - Deltagere
 - Tidspunkt
 - Ansvarlig
 - Formål med mødet
 - Mødets indhold

Indledning

Dagtilbudsområdet i Rudersdal Kommune har en skærpet opmærksomhed på overlevering af viden fra børnehave til skole for alle børn. Herunder en skærpet opmærksomhed på den gode overlevering af viden fra børnehave og forældre til skole. Derfor følger denne vejledning til overlevering af viden om henholdsvis børnegrupper og enkelte børn.

Som udgangspunkt overleveres viden gennem overleveringsmøder for hele gruppen af børn, der skal starte på den pågældende skole. Desuden fremsendes ved forældres/ værgers samtykke børneprofiler fra Hjernen & Hjertet for alle børn, der skal starte på skolen.

Ved behov for yderligere overlevering af viden omkring enkelte børn, kan skolen invitere forældre/værger, personale fra dagtilbud samt PPR/konsulent for dansk som andetsprog til et overleveringsmøde.

Overlevering af viden om en børnegruppe

Deltagere

Personale fra dagtilbud og skole/SFO.

Tidspunkt

Januar-marts i året hvor der er skolestart.

Bilag 5 fortsat

Ansvarlig for indkaldelse, dagsorden og referat

Personale fra skole/SFO.

Formål med mødet

At give personale i skole og SFO det bedst mulige udgangspunkt for at fortsætte arbejdet med børnegruppen. Derudover at skabe grundlag for at kunne planlægge et læringsmiljø i skolen med anvendelse af genkendelige metoder, der bygger videre på børnenes eksisterende erfaringer og opererer i deres nærmeste udviklingszone.

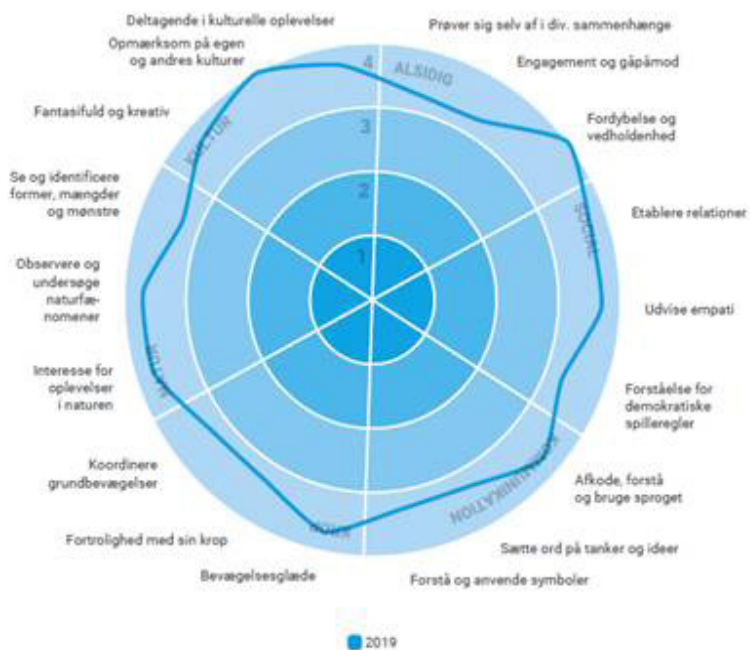
Mødets indhold

En overordnet gennemgang af det sidste års pædagogiske arbejde med børnegruppen som helhed med udgangspunkt i "spindelvævet" på gruppeniveau for aldersgruppen fra Hjernen & Hjertet. Spindelvævet findes i Hjernen & Hjertet under "Results" > "Rapporter" > "Spindelvævet". Hvis der er færre end 5 børn på årgangen, kan aldersgruppen med de 4-årige inddrages og drøftes i forhold til de 5-6 årige.

7.2 Resultater for børn i 5-6-års alderen – historisk udvikling

I dette afsnit vises resultater for børn i 5-6-års alderen baseret på fagpersonalets vurderinger sammenholdt med resultaterne fra tidligere år.

7.2.1 Resultat for de seks læreplanstemaer



Billedet viser et eksempel på spindelvævet for 5-6-årige børn fra et tilfældigt børnehus.

Bilag 5 fortsat

Med udgangspunkt i det aktuelle spindelvæv for årgangen af skolestartere drøftes:

- Hvad ser personalet fra børnehaven som gruppens særlige styrker og kompetencer?
- Hvad har gruppen været særligt optaget af igennem det seneste år?
- Hvordan har personalet hjulpet gruppen med at udforske det, de har været særligt optaget af?
- Hvad har været svært/hvad har gruppen haft brug for særlig hjælp til?
- Hvad har personalet prøvet for at hjælpe gruppen med det, der har været svært?
- Hvordan oplever de, det har hjulpet gruppen?
- Hvordan kunne eventuelle hjælpsomme indsatser se ud i skole eller SFO?

Hvis gruppen af 4-årige er inddraget, kan desuden drøftes:

- Hvordan har gruppen af 4-6-årige været en del af hinandens fællesskaber igennem det seneste år?
- Hvilke aktiviteter eller lege har de været særligt optaget af sammen eller hver for sig?
- Hvordan har personalet hjulpet gruppen med at udforske det, de har været særligt optaget af?

Overlevering af viden om enkelte børn

Hvornår indkaldes til overleveringsmøde om enkelte børn?

Daglig leder for børnehuset vurderer, for hvilke børn det kunne være relevant med et overleveringsmøde. Dette foreslås for forældre/værger til dialogmøde året før barnets skolestart. Hvis forældre/værger ønsker et overleveringsmøde, videregiver den daglige leder relevant information til den valgte skole, hvorefter skolens ledelse er ansvarlig for at indkalde til overleveringsmøde. Det kan være, hvis barnets udvikling og trivsel i løbet af børnehavetiden har medført en henvisning til PPR, eller barnet har et aktivt fokuspunkt i Hjernen & Hjertet, som vurderes at skulle uddybes for at kunne oversættes til en sammenhæng i skole/SFO. Mange indsatser vil kunne overleveres skriftligt, så der indkaldes kun til møde, når det vurderes nødvendigt at uddybe den skriftlige beskrivelse og sammen oversætte indsatser til den nye kontekst.

Deltagere

Forældre, personale fra dagtilbud, evt. inklusionspædagog, personale fra skole/SFO samt eventuelle repræsentanter fra PPR og evt. konsulent for dansk som andetsprog.

Tidspunkt

Januar-marts i året hvor der er skolestart.

Ansvarlig for indkaldelse, dagsorden og referat

Skolens ledelse.

Formål med mødet

Mødet har primært et fremadrettet formål. Hvordan kan personale fra skole/SFO anvende forældres og personalet fra dagtilbuds erfaringer med særlige indsatser til at hjælpe barnet til den bedst mulige skolestart.



Bilag 5 fortsat

Mødets indhold

Med udgangspunkt i barnets børneprofilrapport fremlægges:

- Forældres viden om barnets styrker og virksomme indsatser i forhold til barnet: Hvad oplever I som barnets særlige styrker? Hvad er barnet særligt optaget af derhjemme for tiden? Hvornår bliver det svært? Hvad har I oplevet gavnligt derhjemme, og hvad har I oplevet barnet være særligt optaget af eller profitere af i børnehaven?
- Personale fra børnehavens viden om virksomme indsatser i forhold til barnet evt. suppleret af inklusionspædagog: Hvilke aktuelle fokuspunkter har I arbejdet med? Hvad oplever I, barnet har profiteret af? Hvilke indsatser kunne med fordel muligvis oversættes til en hverdag i skole/SFO? Og hvordan?
- Eventuelle repræsentanter fra PPR: Hvilken oplevelse har I af barnets styrker, ressourcer og virksomme indsatser i forhold til barnet?
- Personale fra skole/SFO: Hvad tænker I, om det I hører? Hvilke indsatser kunne muligvis oversættes til en hverdag hos jer? Og hvordan? Hvad vil I arbejde videre med/ hvilke indsatser vil I forberede før barnet starter?
- Alle: Hvad kunne ellers være en hjælp for barnet før skolestart? Aftale om eventuelle besøg på skolen af barn, forældre og/eller personale fra dagtilbuddet? Aftale om eventuelt besøg i børnehaven af personale fra skolen? Andet?

Efter aftale med forældre kan det planlægges, at personale fra børnehaven kun deltager den første halve time til at overlevere deres viden om barnet fra børnehaven.



Bilag 6: Tidlig skolestart

Et barn skal efter forældrenes anmodning optages i børnehaveklasse i det kalenderår, hvor barnet inden 1. oktober fylder 5 år, hvis det må antages at kunne følge undervisningen.

I forbindelse med spørgsmålet om tidlig skolestart, tilbydes forældrene en samtale med en skoleparathedsvurdering. Beslutningen om tidlig skolestart træffes af skolens leder efter samråd med forældrene. Skolens leder afgør efter en konkret vurdering, om et barn er tilstrækkeligt modent til, at tidlig optagelse i børnehaveklassen kan finde sted.

[Læs mere på intranettet](#)

Bilag 7: Udsættelse af skolestart

0.klasse er obligatorisk og undervisningspligten, der løber over 10 år, indtræder d. 1. august i det kalenderår, hvor barnet fylder 6 år.

Rudersdal Kommune har skolestart 1.maj, og jf. Undervisningsministeriets vejledning om skolestart fastsættes regler om udsættelse af skolestart af den enkelte kommune. Udgangspunktet er, at alle børn starter i skole samme år, de fylder seks, og at skolerne er parate til at modtage børnene, når de har alderen til at starte. Således kan børnene være forskellige steder i deres skoleparathedsudvikling, og det er skolernes opgave at være parat til at modtage børnene og møde dem, hvor de er.

Enkelte børn kan få udsat deres skolestart, hvis der er bekymring for barnets udvikling og trivsel, og hvis PPR anbefaler at skoleudsætte. PPR laver udelukkende en anbefaling om udsættelse i de særlige tilfælde, hvor børnehuset og/eller forældrene er meget bekymrede for skolestart, og der allerede er igangsat et forløb i PPR. Kontakten til PPR foregår via børnehuset.

I Rudersdal Kommune er det Skoleområdet, der behandler ansøgning om udsættelse af skolestart og træffer afgørelse. Afgørelsen kan ikke ankes.

Proceduren

- Når der, efter aftale med PPR og børnehuset, søges om udsættelse af skolestart, udfylder og sender PPR et ansøgningsskema til forældrene. Forældrene underskriver og sender ansøgningen til Skoleområdet på mailadressen: skoleomraadet@rudersdal.dk. Skoleområdet skal modtage ansøgningen i forbindelse med den digitale skoleindskrivning i november/december.
- Ansøgningen behandles i Skoleområdet og forældrene modtager svar på ansøgningen.
- Børnehuset udarbejder herefter fokuspunkter i en indsatsplan i samarbejde med forældre og PPR. Indsatsplanen skal have fokus på at styrke barnets kompetencer i forhold til den kommende overgang til skole. Indsatsen tager udgangspunkt i de kriterier, der har ført til skoleudsættelsen og beskriver tiltag, der har til mål at støtte barnets udvikling i forhold til disse kriterier.

Samarbejde om vurdering af udsættelse af skolestart

Hvis et barns trivsel og udvikling har medført henvisning til PPR i løbet af børnehavetiden, er PPR med til at vurdere, om barnet er skoleparat. Denne vurdering skal tage højde for udviklingsmulighederne i det børnefællesskab, det skoleudsatte barn skal indgå i, både hvad angår det skoleudsatte barn, de øvrige børn og børnefællesskabet som helhed. Dette gælder også for børn, der har specialplads i dagtilbud. Forud for ethvert dialogmøde med forældrene, afholder PPR og børnehuset et ad-hoc møde, hvor den tværfaglige indsats koordineres.

Tilflyttere

Tilflyttere, som har en skriftlig vurdering fra tidligere bopælskommune, der anbefaler skoleudsættelse, kan søge om udsættelse. Vurderingen fra tidligere bopælskommune vil indgå i Skoleområdets behandling af ansøgning.

Bilag 7 fortsat

Børn fra kommunen

Hvis der i forbindelse med den forældresamtale, der året inden skolestart finder sted i børnehuset, er tvivl om skolestarten, drøftes dette på et efterfølgende indsatsmøde med henblik på tværfaglig rådgivning. Fokuspunkter/indsatsplan udarbejdes, evalueres og justeres løbende. I enkelte tilfælde kan det medføre udsættelse af skolestart, hvis retningslinjerne for udsættelse af skolestart i øvrigt vurderes at være opfyldt:

Aspekter, der indgår i den samlede vurdering af eventuel skoleudsættelse

- Barnet skal som hovedregel være fulgt af PPR, ligesom der skal være foretaget en PPV (Pædagogisk Psykologisk Vurdering) af barnets funktionsniveau og barnets almen- og specialpædagogiske behov.
- Børnehus og forældre skal i en fokuseret indsats have samarbejdet om barnets udvikling med henblik på overgang til skole. Dokumentation i form af fokuspunkter i Hjernen & Hjertet skal foreligge.
- Udsættelse af skolestart vil ske efter en individuel vurdering af barnet og ud fra en forventning om, at barnet det efterfølgende år vil kunne følge undervisningen på lige fod med de øvrige børn i en almindelig folkeskole.
- I vurderingen om udsættelse af skolestart indgår vurdering af, om barnets behov og udvikling kan tilgodeses i den kommende børnegruppe med yngre børn i daginstitutionen.
- Forsinket udvikling, som forventes at kunne indhentes ved at blive et år mere i dagtilbud, kan føre til udsættelse af skolestart. Forsinkelsen kan f.eks. skyldes sygdom, meget for tidlig fødsel eller sociale vanskeligheder i familien.

Basale specialpædagogiske vanskeligheder berettiger ikke til udsættelse, idet folkeskolen yder specialpædagogisk bistand til børn, der har behov for særlig tilrettelagt undervisning og/eller har specialpædagogiske behov. Den umiddelbare vurdering vil i sådanne tilfælde være, at barnet påbegynder sin skolestart med jævnaldrende evt. i en anden foranstaltning end distriktsskolen, fx specialklasse. PPRs vurdering skal ligge til grund for et særligt tilrettelagt skoletilbud, og sager af denne art kræver en overlevering fra afgivende til modtagende tilbud med deltagelse af forældre, pædagoger og PPR.

Ansøgningsmaterialet skal tydeliggøre, hvordan en udsættelse af skolestart vil understøtte barnets progression i forhold til skoleparathed og medføre, at barnet kan påbegynde skole året efter i en almindelig folkeskole.

Indsatsplan

Hvis skolestarten udsættes, skal børnehuset i samråd med forældre og PPR udarbejde fokuspunkter i en indsatsplan for barnet.

Indsatsplanen skal have fokus på at styrke barnets kompetencer i forhold til den kommende overgang til skole. Således skal indsatsen tage udgangspunkt i de kriterier, der har ført til udsættelse af skolestarten og beskrive tiltag, der har til mål at støtte barnets udvikling i forhold til disse kriterier. Det forventes, at forældrene også understøtter indsatsplanen i hjemmet.



Bilag 7 fortsat

Derudover skal indsatsen have en opmærksomhed på, hvordan der arbejdes med hele børnegruppen, således at der skabes optimale udviklings- og læringsmuligheder for det skoleudsatte barn.

Efter skolestart

Skolen udarbejder ny indsatsplan, som løbende evalueres og justeres.

Børn, der er optaget i skolen og er i den skolepligtige alder, kan ikke visiteres tilbage til daginstitutionen, med mindre der er helt ekstraordinære grunde, og der er en helt entydig anbefaling fra PPR og Dagtilbudsområdet.

Bilag 8: Flersprogede børn – overgang fra daginstitution til skole

Sprogvurdering

Opgaven med de flersprogede børns tilegnelse af dansk ligger indenfor det generelle og fokuserede sprogarbejde i børnehuset.

Barnet skal have været minimum 6-12 måneder i Danmark inden sprogvurderingen gennemføres. Skemaet "Flersprogede børn og supplerende oplysninger" bruges, når:

1. Barnet i den almindelige sprogvurdering vurderes til fokuseret eller særlig indsats
2. Barnet i forbindelse med skolestart har været kortere tid i landet end 6-12 mdr.

Er skemaet "Flersprogede børn og supplerende oplysninger" benyttet, skal dette lægges i Hjernen og Hjertet og sendes på mail til Skoleområdets konsulent for dansk som andetsprog, som vil visitere barnet til nærmeste skole, som har modtagehold.

Fra den 1. august 2019 vil følgende fem skoler have modtagehold:

- Søholmskolen
- Rude Skov Skolen
- Ravnholmskolen
- Birkerød Skole
- Trørøds skolen

Den nye organisering skal sikre, at den flersprogede elev får mulighed for at begynde direkte på den skole, hvor eleven har bopæl, og derfor lettere kan indgå i skolens fællesskaber fra starten. Fagligt får eleven bedre muligheder for at tilegne sig dansk, fordi eleven veksler mellem at blive undervist i basisdansk på hold med max 7 elever og deltage i fag i sin klasse, der hvor han/hun har mulighed for at lykkes.

På baggrund af oplysningerne fra suppleringskemaet vil forældre og barnet blive indkaldt til en revisitering hos konsulenten for dansk som andetsprog, mens skolens dsa-vejledere vil lave en screening med "Hele vejen rundt om elevens sprog og ressourcer" ved skolestart, som vil være udgangspunkt i udarbejdelse af en indsatsplan i barnets portefølje i Meebook. Når barnet opfylder faserne i de fire kompetenceområder i Fælles Mål i basisundervisning, indtræder det frie skolevalg på ny.

Hvis familien kommer efter skoleindskrivningen i november/december og barnet ikke forstår eller taler dansk, har barnet mulighed for at blive skoleudsat og fortsætte i børnehaven

Bilag 9: Udveksling af oplysninger/samtykke

De skriftlige beskrivelser af børn i forbindelse med overgange, som Rudersdal Kommune anvender, beskriver barnets kompetencer og potentialer og evt. andre erfaringer til gavn for barnets videre trivsel og udvikling. Dette materiale er kendt for forældrene, som også medvirker til udfyldelsen.

Generelt om samtykke

Fra 2020 indhentes der ikke samtykke i forbindelse med overgangen fra dagtilbud til skole. Forældre giver denne samtykke, når de indskriver deres barn i dagtilbud. Ønsker forældrene at trække deres samtykke tilbage, skal det ske via børnehuset.

I tilfælde af manglende samtykke

Vil forældrene ikke give samtykke til videregivelse af beskrivelse/oplysninger til barnets kommende skole, er følgende muligt:

- Der kan benyttes et overleveringsmøde om enkelte børn (se bilag 5), hvor forældre, børnehus og skole mødes og overleverer den viden til skolen, som det er aftalt med forældrene.
- Vurderer børnehuset, at der er afgørende hensyn til barnets fortsatte trivsel, læring og udvikling, der betyder, at oplysningerne videregives, selvom der ikke er samtykke hertil, kan daglig leder efter en konkret vurdering kontakte skolens leder og videregive de relevante oplysninger. Dagtilbudsleder kontakter også forældrene og orienterer om overleveringen.

Afgørende hensyn betyder, at man som daglig leder må lave en afvejning af, hvad der vejer tungest:

1. Hensynet til tavshedspligt og forældrenes ønske om ikke at give samtykke
2. Hensynet til barnets fortsatte udvikling og trivsel i skolen. Der skal i givet fald være tale om en vis problemtyngde, der vil få afgørende betydning for barnets udvikling og trivsel, hvis der ikke tages højde for dem fra starten.



Bilag 10: De digitale medier som del af pædagogikken

Teknologi og digitale medier er en stor del af børns og unges hverdag. De møder nye digitale muligheder i fritiden, dagtilbuddet og i skolen. I hjemlige rammer opleves børn ofte som digitale konsumenter, der er kendetegnet ved en mere oplevelsesorienteret tilgang til brugen af de digitale muligheder. Men digitale medier giver også mulighed for, at børn kan udtrykke sig kreativt, samskabe produktioner og kommunikere på helt nye måder.

I Rudersdal Kommune bruges teknologiens muligheder i en integreret pædagogisk og didaktisk forståelse, hvilket skaber mulighed for, at børn i dagtilbud og skole bliver medskabere af egne digitale produktioner.

Med digitale teknologier kan børn kommunikere med børn på tværs af tilbud (dagtilbud/dagtilbud, dagtilbud/skole), mødes virtuelt eller forholde sig til og fortælle om normer, fællesskaber eller oplevelser i deres nuværende tilbud. De digitale redskaber har potentialet til at give barnet sin egen stemme og fortælling i overgangene mellem tilbud.

De digitale redskaber ses ikke som en erstatning for, men som et supplement til, de fysiske møder og besøg i skole. De digitale muligheder giver rum for, at børn i indskoling og børnehave mødes og kommunikerer om skolens struktur, normer og leg og hvilke fællesskaber, der findes i de forskellige arenaer. Teknologien skal bidrage til børns nysgerrighed og deltagelse i fællesskaber i en kreativ, skabende og eksperimenterende ramme, hvor barnet kan tage materiale med sig til skolen, der kan produceres videre på.

I skolen arbejder barnet/eleven videre med digitale medier med henblik på at skabe kreative produktioner og tilegne sig ny viden gennem en kritisk undersøgende og analyserende tilgang, som en deltagende aktør i den nye digitale verden.

Bilag 11: Literacy i børnehøjde

I Rudersdal Kommune er literacy et central begreb i arbejdet med sprog, læsning og skrivning. Begrebsforståelsen læner sig op ad nedenstående definition:

Literacy kan forstås som menneskets ressourcer og færdigheder i at afkode, forstå og anvende tegn og skrift i form af alt fra bogstaver, tal, grafer, ikoner, symboler og multimodale, interaktive og/eller visuelle tekstformer. Vi tilegner os literacy gennem vores deltagelse i samfundet, og vores literacykompetencer udvikles gennem hele livet¹.

Allerede i hjemmet får børnene kendskab til skriftsproget på en legende og uformel måde, der kendes som skriftsprogsocialisering. Skriftsprogsocialiseringen fortsætter i vuggestuen/børnehaven og er nødvendig for, at barnet senere bliver i stand til at tilegne sig skriftsproget i form af læsning og skrivning.

Men hvad skal den tidlige literacy indeholde? Her peges på fem væsentlige indikatorer for udvikling af literacy og dermed en god læsestart og senere god læseudvikling²:

- Samtalen
- Rytme på – og leg med – sproget
- Fortællinger og historier
- Bruge billeder, tegn, symboler, bogstaver, tal
- Skabe billeder, tegn, symboler, bogstaver, tal

I indikatorerne ligger der det at udvikle kompetencer inden for bogstavkendskab, fonologisk opmærksomhed samt en udvidelse af ordforrådet og sprogforståelsen.

I børnehuse i Rudersdal Kommune arbejdes der med ovenstående literacy-forudsætninger. Dette sker både gennem vokseninitieret leg og aktiviteter samt på børnenes eget initiativ. Børnene har dermed literacy-kompetencer, der kan bygges ovenpå, når de kommer i skole.

På Rudersdal Kommunes skoleområde skal perioden fra 1. maj til august i 0. klasse bære præg af arbejdet med de fem indikatorer. På den måde vil børnene opleve en kontinuitet i deres literacy-tilegnelse. I 0. klasse starter udvidelsen af literacy-kompetencerne bl.a. med et stort fokus på, at børnene bliver sikre i bogstavernes navne, lyde og form, og ved at de læser små velskrevne historier i Guided Reading. Guided Reading er en differentieret læseundervisning, der giver børnene mulighed for at tilegne sig skriftsproget i eget tempo.

I samarbejdet mellem dagtilbud og skole er det væsentligt, at der arbejdes med en rød tråd i literacy-pædagogikken og de læringsmiljøer, der opstår her omkring. Det kan komme til udtryk gennem tilgangen til bogstavkendskab, måden at undersøge og tale om litteratur, introduktion til og mulighed for at børnene udvikler nysgerrighed og viden om historiefortælling, bogstaver, tal, mønstre, former mv.

¹ <https://www.videnomlaesning.dk/viden-om/literacybegrebet/>

²De fem literacy-indikatorer uddybes i bogen: "Sproghistorier – en alsidig literacy-pædagogik i børnehave, SFO og indskoling" af Anders Skriver Jensen og Stig Broström

Bilag 12: Læringsforståelse i Rudersdal Kommunes daginstitutioner og skoler

Læringsforståelsen er baseret på Folkeskoleloven og Dagtilbudslovens syn på læring

Rudersdal Kommune har vedtaget en Børne- og Ungepolitik, med pejlemærker for læring, trivsel og sundhed, som anvendes som vejviser for læringsforståelsen.

Læringsforståelsen skal være omdrejningspunkt for faglige drøftelser for alle fagprofessionelle i såvel dagtilbud og skoler, og i det tværgående samarbejde indenfor hele Børne- og Ungeområdet.

En fælles læringsforståelse handler både om at være bevidst og have viden om, hvordan børn lærer, og det handler også om de fagprofessionelles tilgang til børns læring. En fælles læringsforståelse anviser ikke specifikke metoder, men udfoldes i praksis ved at de fagprofessionelle anvender deres professionsfaglige kompetencer og viden, så det understøtter læringsforståelsen.

Læringsforståelse

Vores læringsforståelse bygger på en forståelse af, at læreprocesserne indeholder både samspilsprocesser og tilegnelses- og erkendelsesprocesser.

Det betyder, at børn lærer og tilegner sig kundskaber og færdigheder gennem leg og læringsaktiviteter, i et socialt aktivt samspil med andre børn og voksne. Børn lærer, når de er kreative, eksperimenterende, tilpas udfordret og medskabende i egen læreproces.

Det betyder, at børn lærer igennem pædagogiske aktiviteter, kropslige erfaringer og aktiv deltagelse, hvor barnet opøver færdigheder og grundkompetencer, der styrker barnets selvbillede og oplevelse af mestring. Børn søger mening med den verden, de er i, og det liv de lever. De lærer gennem at bruge deres forskellige sanser og tilegner sig erfaringer og viden gennem egne aktive handlinger, og deres følelsesmæssige og opmærksomhedsmæssige tilstand har afgørende betydning for deres læring.

I det fælles læringssyn anvendes begrebet læring bredt, og indbefatter barnets udvikling af:

- viden (det barnet ved)
- færdigheder (det barnet kan)
- holdninger (det barnet vil)
- selvværd (det barnet er)
- mestring (det barnet gør).

Omsætning af læringsforståelsen

Læringsforståelsen omsættes i et læringsmiljø, der bygger på et samspil mellem processer og strukturer. Et læringsmiljø, der understøtter børns trivsel, læring, udvikling og dannelse.

Bilag 12 fortsat

Processer er blandt andet børns medbestemmelse og deltagelse, den ansattes deltagelse og evne til at ændre position (gå ved siden af, foran og bagved) og pædagogiske didaktiske overvejelser. Strukturer er blandt andet børnegruppernes størrelse, fysiske rammer og den æstetiske udformning.

I alle aspekter af børnenes læring er forældrene vigtige samarbejdspartnere. Omsætning af læringsforståelsen i læringsmiljøet er tydeliggjort i de to nedenstående afsnit.

Børnenes kompetencer

Målet er, at alle børn hver dag går hjem fra dagtilbud eller skole og har lært noget, de ikke kunne, da de kom. Både i forhold til de faglige kompetencer og læringskompetencer.

Faglige kompetencer

Både i dagtilbud og skole skal der arbejdes med aktiviteter, der indfrier kravene fra henholdsvis læreplanstemaer i daginstitutionen, indholdsplaner i SFO og Fælles Mål i skolen.

Læringskompetencer

Både i dagtilbud og skole skal børnene blive mere og mere bevidste om, hvordan de lærer at lære, så de kan blive aktive i egen læring. Det kan være kompetencer som:

- At være nysgerrig
- At turde fejle
- At kunne deltage i samarbejde
- At kunne deltage i fællesskaber
- At være aktiv i egen læreproces.

De fagprofessionelles arbejde med læringsforståelsen

Læringsforståelsen betyder, at den ansatte skal:

- Have fokus på de faglige mål og arbejde ud fra didaktiske overvejelser
- Have fokus på at børnene udvikler deres læringskompetencer og have forventninger til barnet i læringsprocessen
- Arbejde i børnenes nærmeste udviklingszone
- Inddrage barnet og følge barnets spor
- Være passioneret og engageret
- "Kend din virkning"
- Kunne skifte position mellem "gå ved siden af, foran og bagved"
- Samarbejde med forældrene
- Have forventninger til alle børn.



Bilag 12 fortsat

Læringsforståelsen betyder, at ledelsen skal:

- Sikre en lærings-, evaluering- og trivselskultur
- Give feedback til de ansatte
- Skabe rum for udvikling af praksis og mål for børnenes udvikling
- "Kend din virkning "
- Sikre alle børns mulighed for deltagelse i fællesskaber.

Læringsforståelsen betyder, at den fysiske indretning skal:

- Give adgang til viden
- Have æstetiske og fleksible rammer, der nemt kan ændres
- Have plads og rum til leg og læringsaktiviteter i mindre grupper
- Indrettes med plads til aktivitet, kreativitet, konstruktion og fordybelse.



Bilag 13: Forslag til litteratur

- ["Den gode skolestart"](#) (2019), Egmontfonden
- "Samarbejde om det skolestartende barn" (2014), Inge Schoug Larsen
- "Overgange og sammenhænge i børns liv" (2019), Stig Broström
- ["Styrket overgang til skole for børn i dagtilbud"](#) (2019), Børne- og Socialministeriet og Rambøll
- ["Styrkede overgang. Erfaringsopsamling fra syv projekter om overgangen fra børnehave til SFO og skole"](#) (2016), EVA og Ministeriet for børn, undervisning og ligestilling
- ["Klar Parat Skolestart"](#) (2015), EVA
- ["Skolen – set fra børnehaven. Børns forventninger til og forestillinger om skolen"](#) (2013), Børnerådets Minibørnepanel
- ["Dialog om tidlig indsats"](#) (2015), Socialstyrelsen
- "Sproghistorier – en alsidig literacy-pædagogik i børnehave, SFO og indskoling" (2012), Anders Skrivers Jensen og Stig Broström



RUDERSDAL
KOMMUNE